

Naiïades

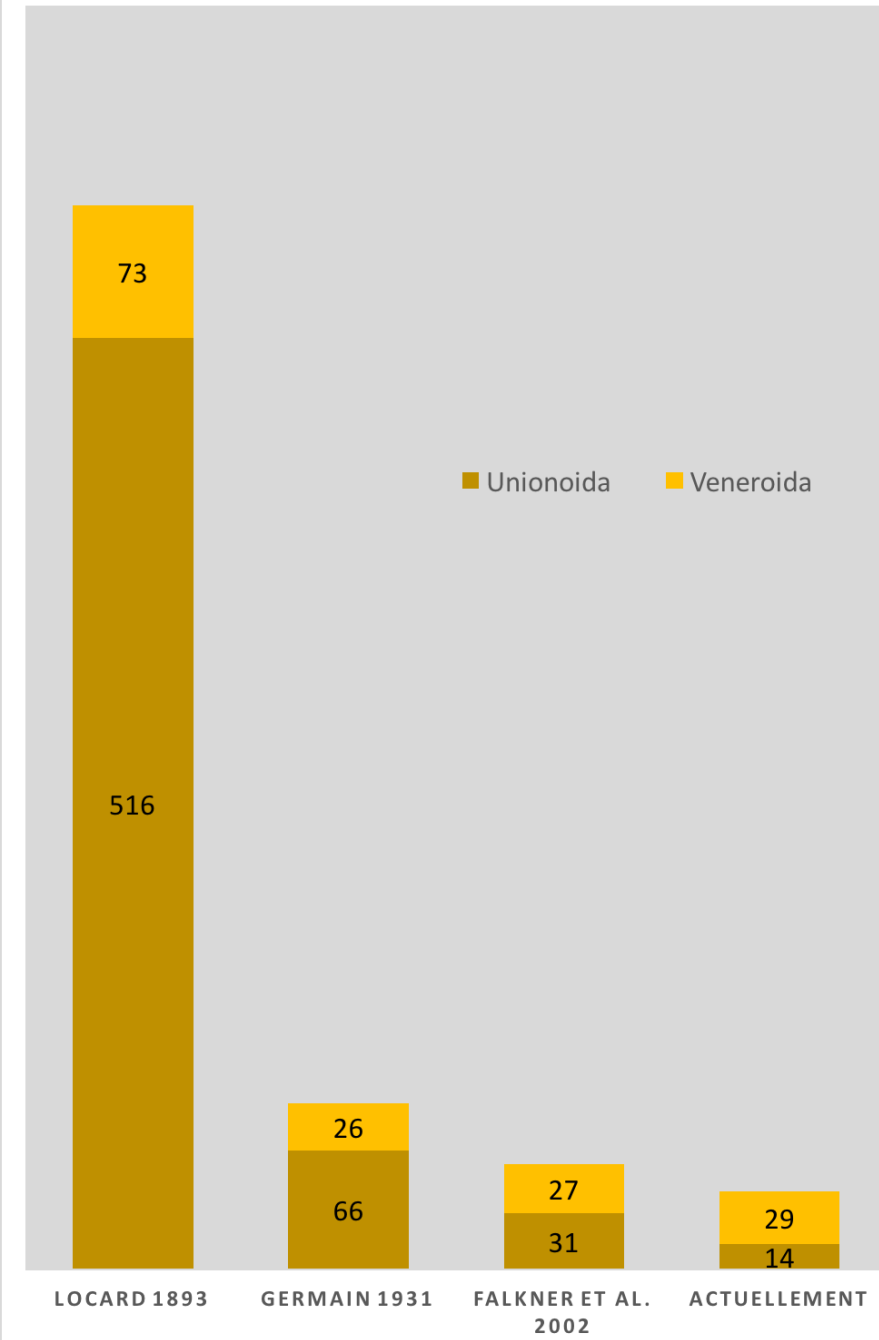
et autres bivalves

d'OCCITANIE

Contexte

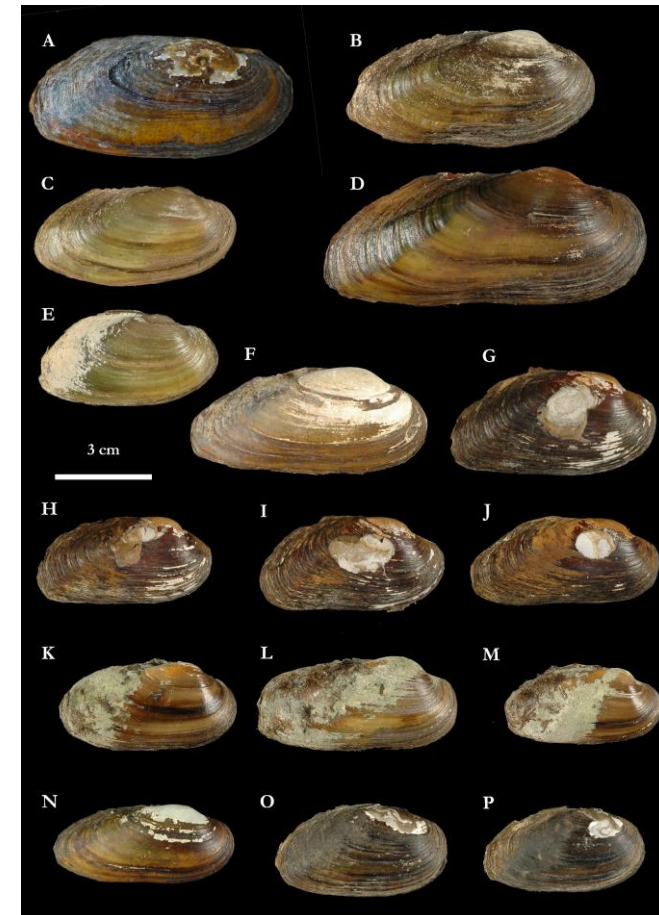
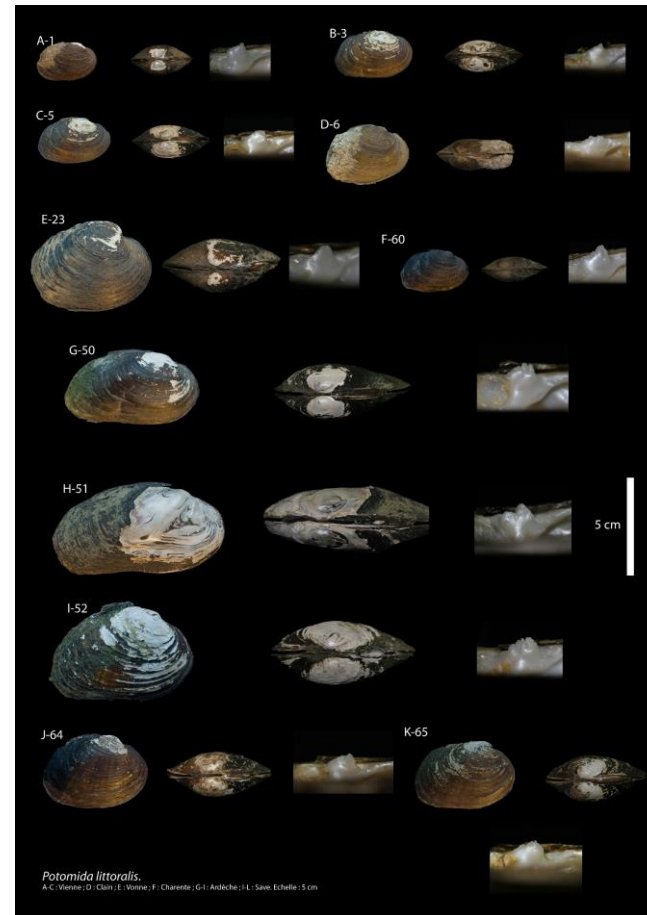
Un peu d'histoire...

- Linnée 1758
- La Nouvelle Ecole (XIX°)
- Germain 1930
- Falkner et al. 2002
- Lee & O'Foighil 2003
- Gargominy et al. 2011
- Prié & Puillandre 2014



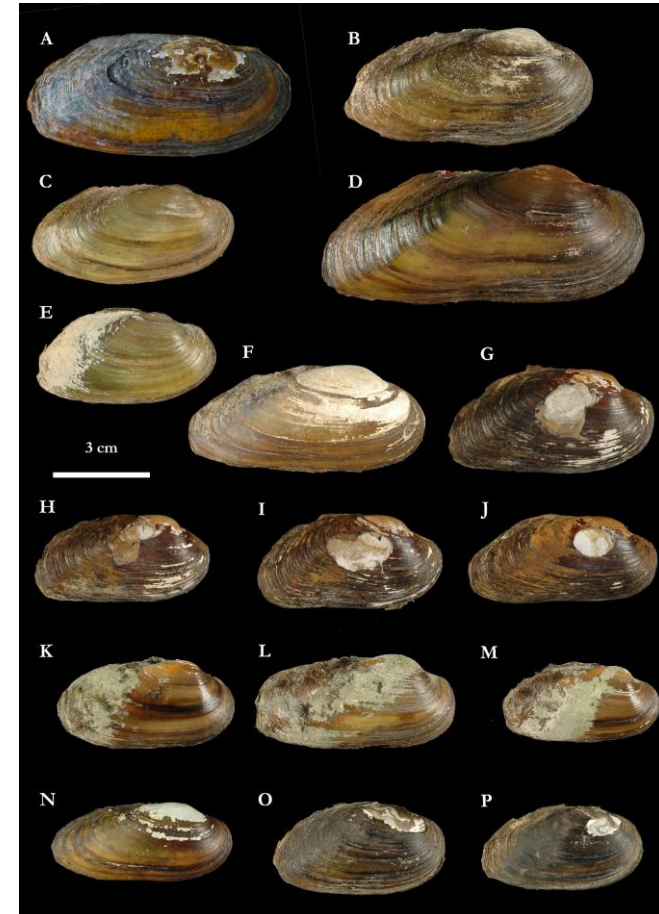
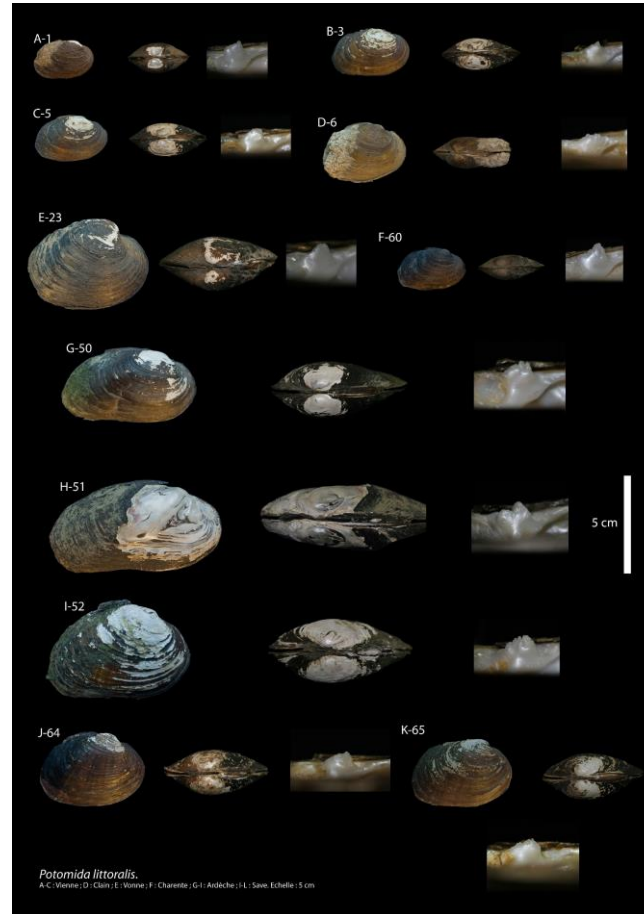
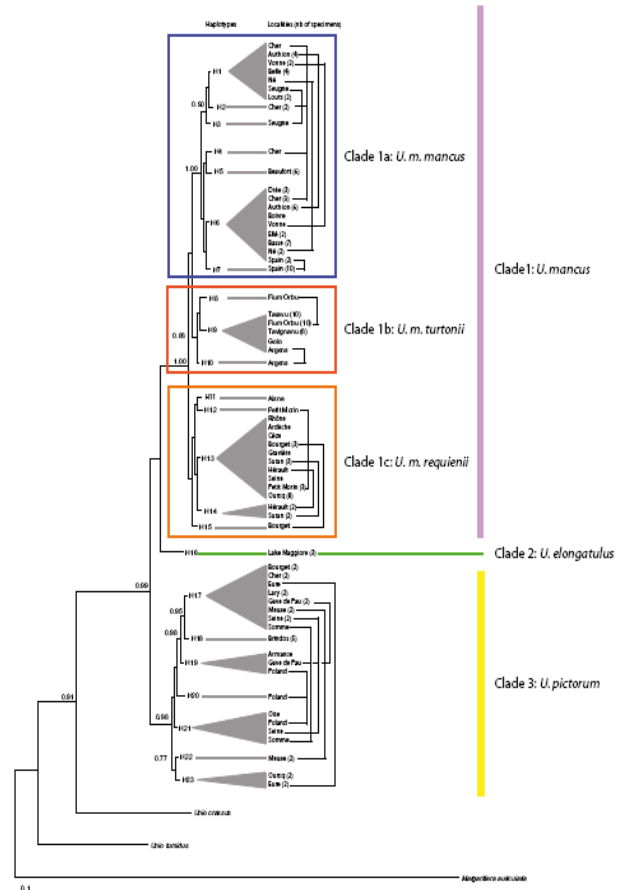
Contexte

Une grande variabilité morphologique



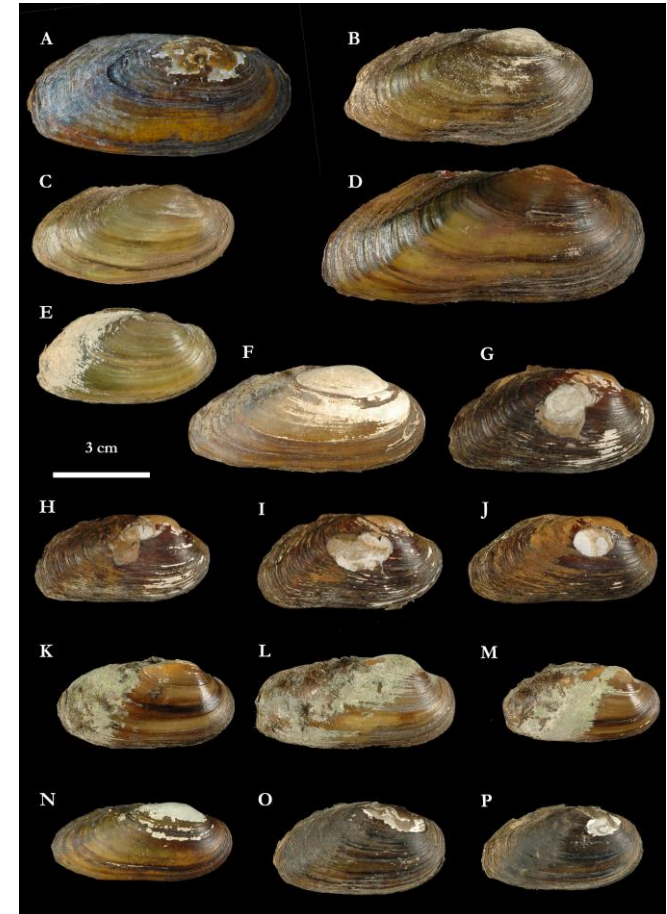
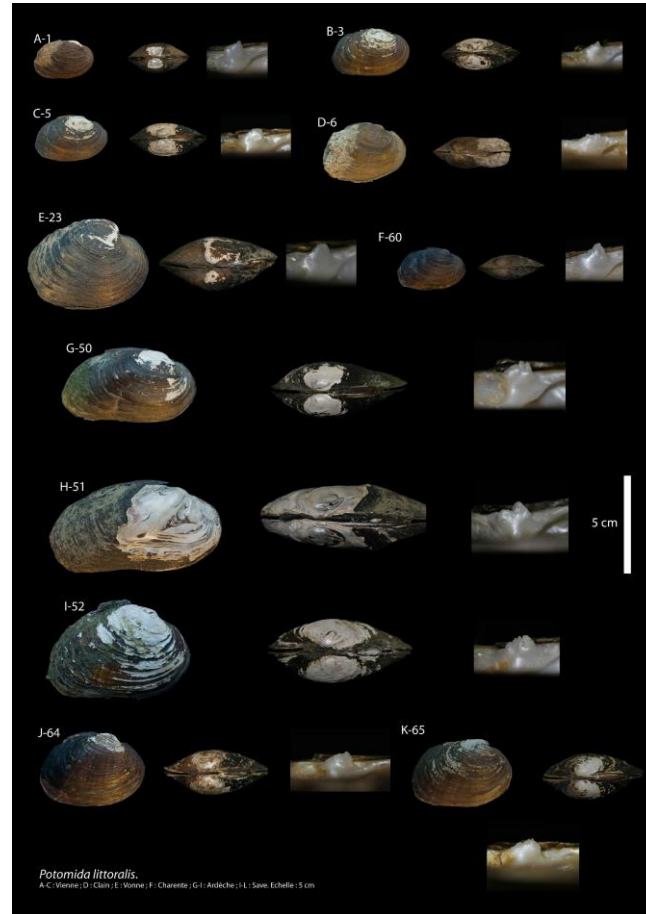
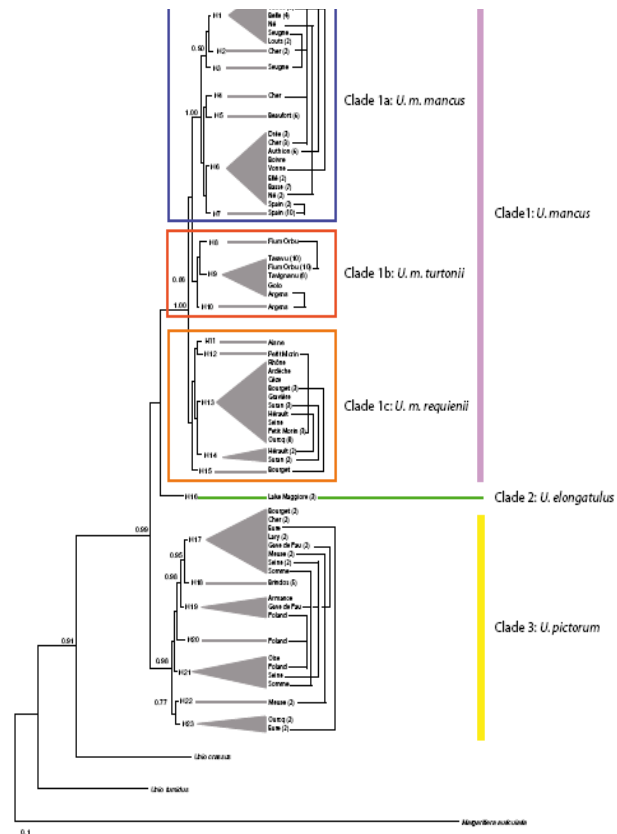
Contexte

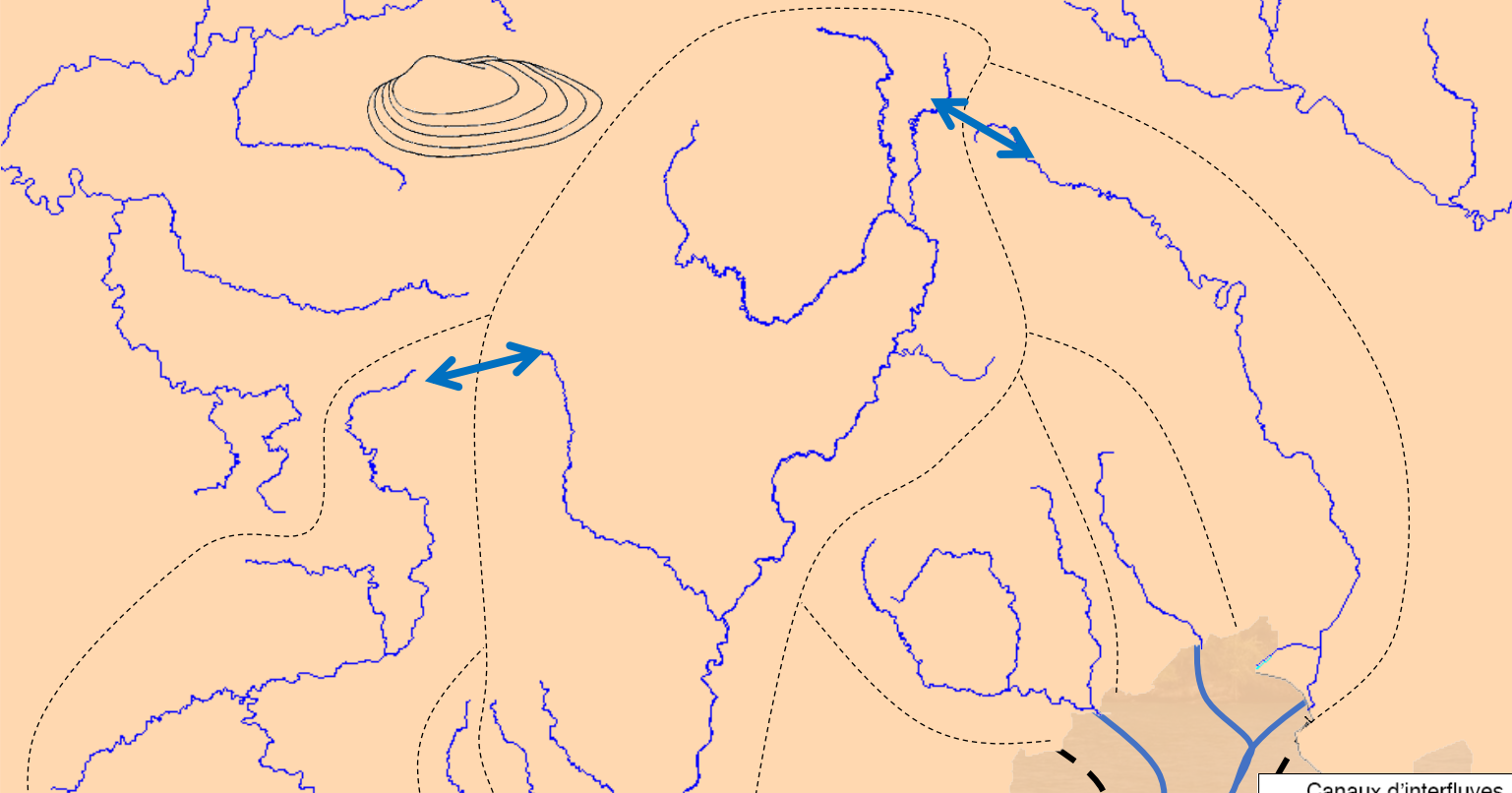
Une grande variabilité morphologique
Des outils moléculaires



Contexte

Une grande variabilité morphologique
Des outils moléculaires
Une logique biogéographique





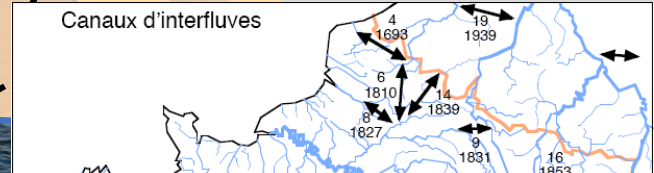
**Confluences
Diffluences**

Echelle :
Bassins-versants
de fleuves

Zoochorie

**Influences
anthropiques**

Darwin 1882 On the dispersal of freshwater bivalves - *Nature*

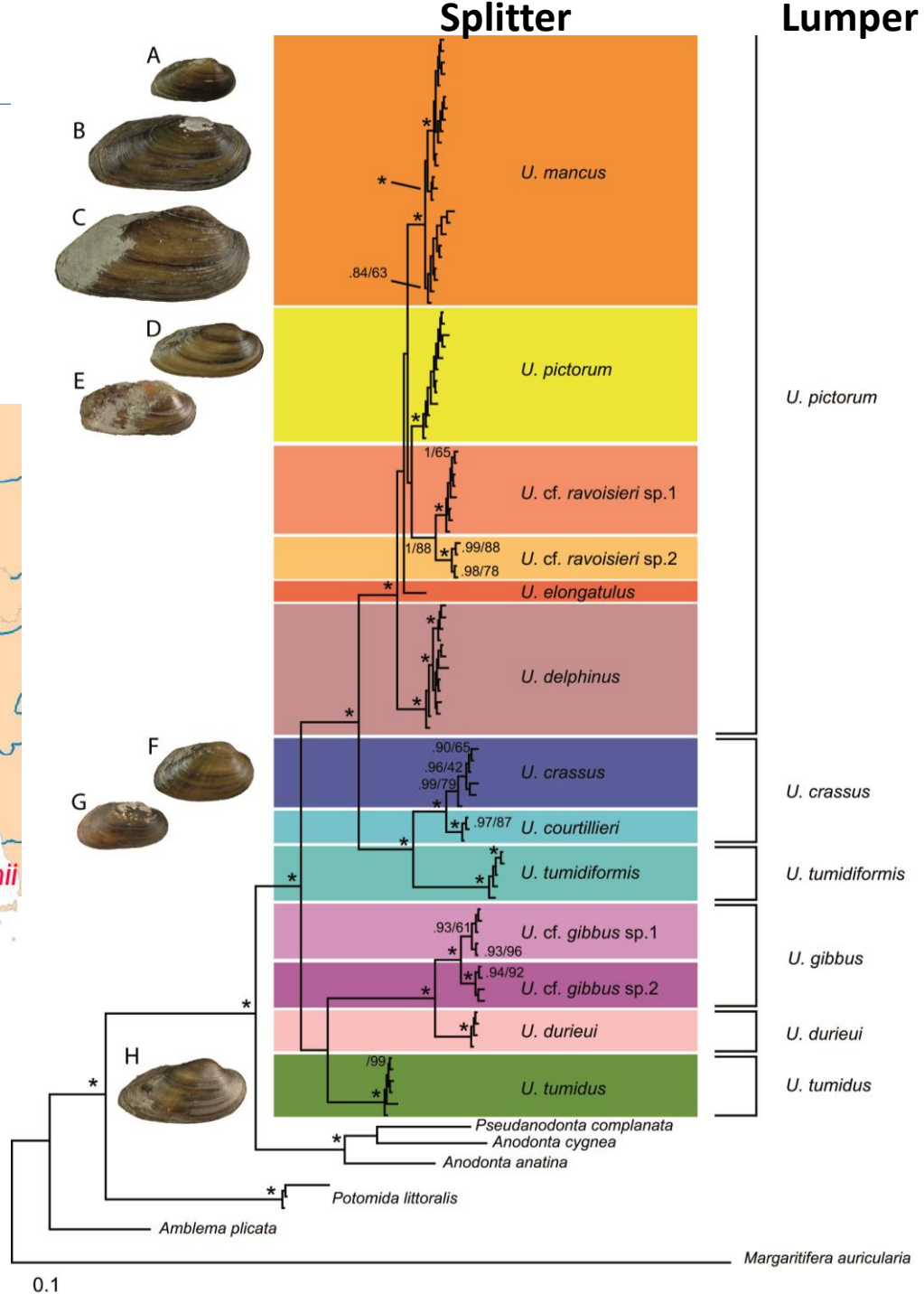
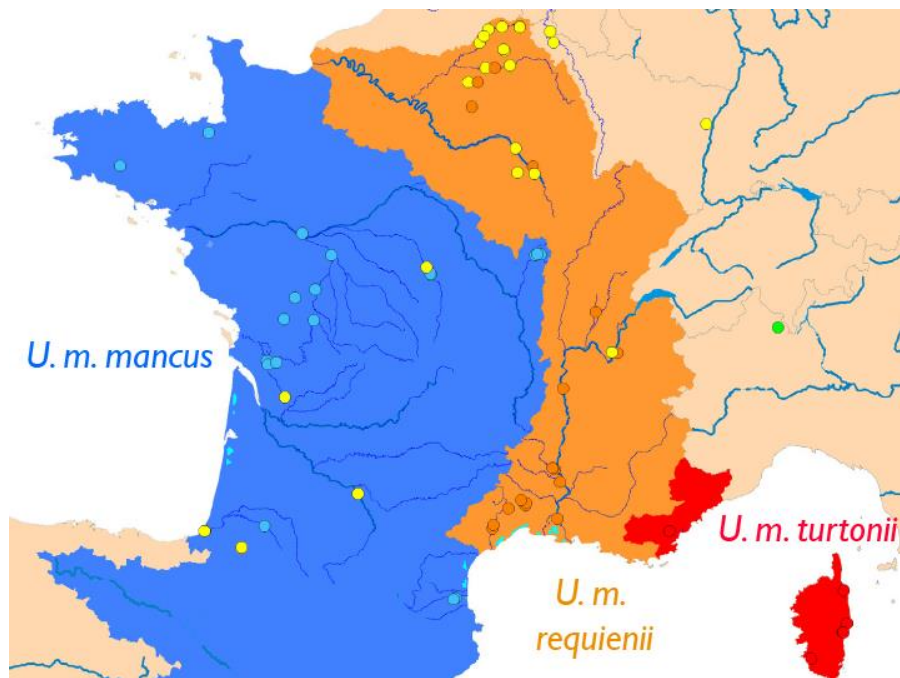


**Modèle théorique :
l'insularité continentale**



RÉSULTATS

➤ Les unités évolutives ne semblent pas liées aux unités hydrologiques



Bestiaire

- s *Margaritifera auricularia* (Spengler, 1793) Grande Mulette
- *Margaritifera margaritifera* (Linnaeus, 1758) Mulette perlière
- *Anodonta anatina* (Linnaeus, 1758) Anodonte des rivières
- *Anodonta cygnea* (Linnaeus, 1758) Anodonte des étangs
- *Pseudanodonta complanata* (Rossmässler, 1835) Anodonte comprimée
- i *Sinanodonta woodiana* (Lea, 1834) Anodonte chinoise
- *Unio crassus crassus* Philipsson, 1788 Mulette épaisse
- e? *Unio crassus courtillieri* Hattemann, 1859 Mulette ligérienne
- s *Unio mancus mancus* Lamarck, 1819 Mulette méridionale
- e? *Unio mancus requienii* Michaud, 1831 Mulette rhodanienne
- e *Unio mancus turtonii* Payraudeau, 1826 Mulette corse
- *Unio pictorum* (Linnaeus, 1758) Mulette des peintres
- *Unio tumidus* Philipsson, 1788 Mulette enflée
- *Potomida littoralis* (Cuvier, 1798) Mulette des rivières



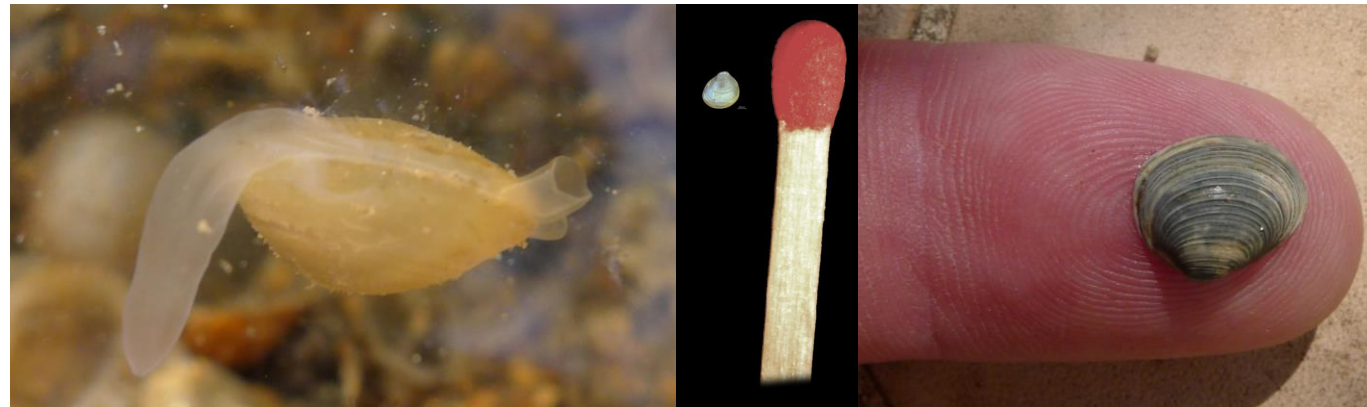
Bestiaire

- i *Corbicula fluminalis* (O.F. Müller, 1774) Corbicule striolée
- i *Corbicula fluminea* (O.F. Müller, 1774) Corbicule asiatique
- i *Corbicula leana* Prime, 1867 Corbicule japonaise
- i *Dreissena polymorpha* (Pallas, 1771) Moule zébrée
- i *Dreissena rostriformis* (Deshayes, 1838) Moule quagga
- i *Mytilopsis leucophaeata* (Conrad, 1831) Moule d'Amérique



Bestiaire

- | | | | | | |
|---|---|------------------------|---|--|----------------------|
| • | <i>Euglesa casertana</i> (Poli, 1791) | Pisidie robuste | • | <i>Odhneripisidium conventus</i> (Clessin, 1877) | Pisidie arctique |
| • | <i>Euglesa compressa</i> (Prime, 1852) | Pisidie d'Amérique | • | <i>Odhneripisidium moitessierianum</i> (Paladilhe, 1866) | Pisidie des rivières |
| • | <i>Euglesa globularis</i> (Clessin, 1873) | Pisidie globe | • | <i>Odhneripisidium tenuilineatum</i> (Stelfox, 1918) | Petite Pisidie |
| • | <i>Euglesa henslowana</i> (Sheppard, 1823) | Pisidie des gardons | • | <i>Pisidium amnicum</i> (O.F. Müller, 1774) | Pisidie de vase |
| • | <i>Euglesa hibernica</i> (Westerlund, 1894) | Pisidie septentrionale | • | <i>Sphaerium corneum</i> (Linnaeus, 1758) | Cyclade commune |
| • | <i>Euglesa lilljeborgii</i> (Clessin, 1886) | Pisidie des lacs | • | <i>Sphaerium lacustre</i> (O.F. Müller, 1774) | Cyclade de vase |
| • | <i>Euglesa milium</i> (Held, 1836) | Pisidie des rives | • | <i>Sphaerium nucleus</i> (S. Studer, 1820) | Cyclade cerise |
| • | <i>Euglesa nitida</i> (Jenyms, 1832) | Pisidie ubiquie | • | <i>Sphaerium ovale</i> (A. Férussac, 1807) | Cyclade ovale |
| • | <i>Euglesa obtusalis</i> (Lamarck, 1818) | Pisidie de Lamarck | • | <i>Sphaerium rivicola</i> (Lamarck, 1818) | Grande Cyclade |
| • | <i>Euglesa personata</i> (Malm, 1855) | Pisidie des sources | • | <i>Sphaerium solidum</i> (Normand, 1844) | Cyclade des fleuves |
| • | <i>Euglesa pseudosphaerium</i> (J. Favre, 1927) | Pisidie des marais | • | <i>Sphaerium transversum</i> (Say, 1829) | Cyclade d'Amérique |
| • | <i>Euglesa pulchella</i> (Jenyms, 1832) | Pisidie jolie | | | |
| • | <i>Euglesa subtruncata</i> (Malm, 1855) | Pisidie chiendent | | | |
| • | <i>Euglesa supina</i> (A. Schmidt, 1851) | Pisidie des plaines | | | |

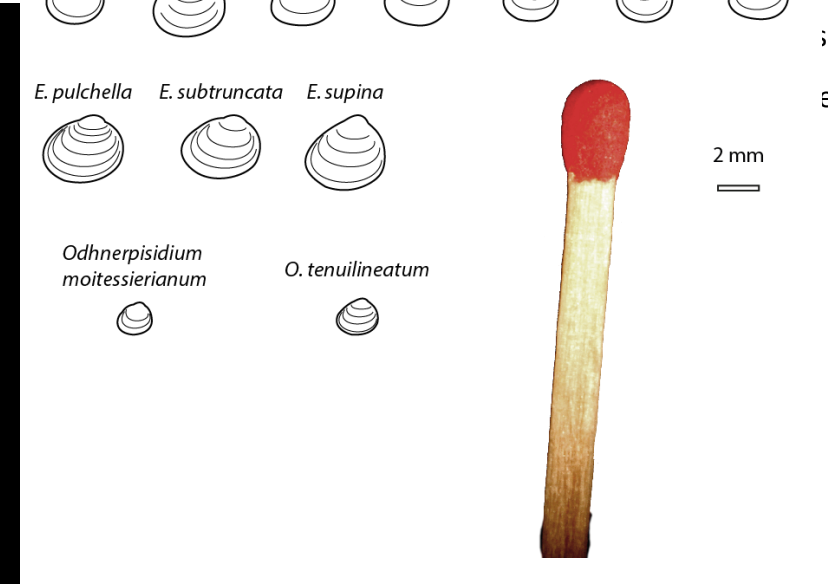
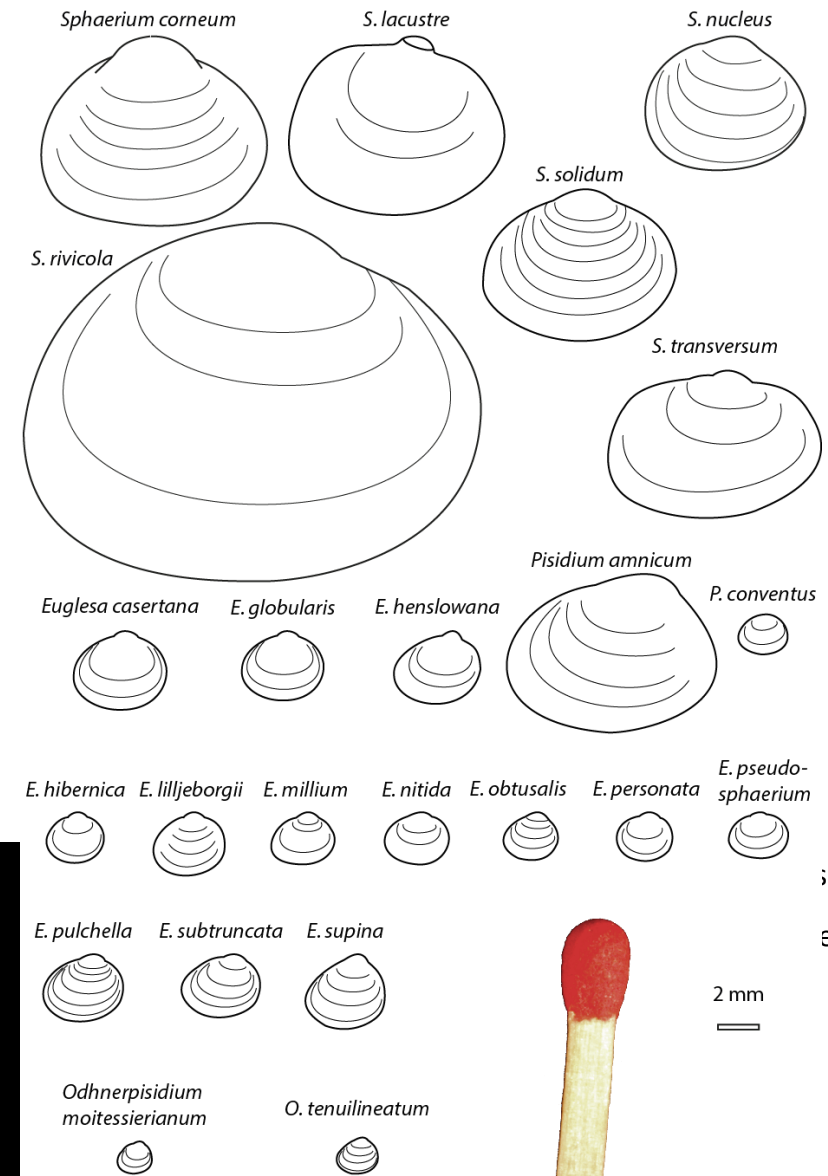


Bestiaire

- *Euglesa casertana* (Poli, 1791)
- *Euglesa compressa* (Prime, 1852)
- *Euglesa globularis* (Clessin, 1873)
- *Euglesa henslowana* (Sheppard, 1823)
- *Euglesa hibernica* (Westerlund, 1894)
- *Euglesa lilljeborgii* (Clessin, 1886)
- *Euglesa milium* (Held, 1836)
- *Euglesa nitida* (Jenyns, 1832)
- *Euglesa obtusalis* (Lamarck, 1818)

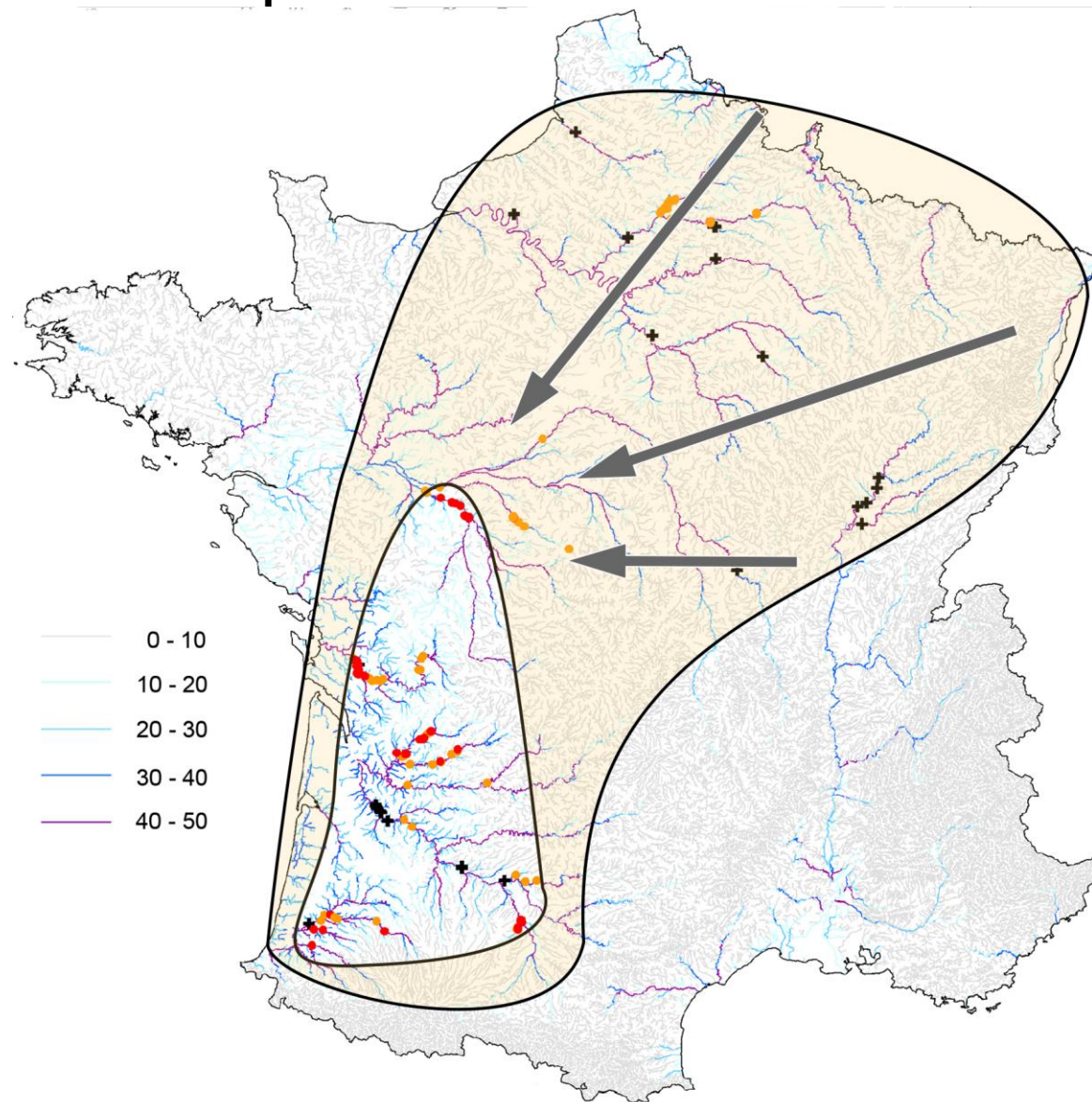
- Pisidie robuste
- Pisidie d'Amérique
- Pisidie globe
- Pisidie des gardons
- Pisidie septentrionale
- Pisidie des lacs
- Pisidie des rives
- Pisidie ubiquie
- Pisidie de Lamarck

- *Odhneripisidium*
- *Odhneripisidium*
- *Odhneripisidium*
- *Pisidium amnicum*
- *Sphaerium cor.*
- *Sphaerium lacu*
- *Sphaerium nuc*
- *Sphaerium ova*
- *Sphaerium rivi*



Quelques espèces emblématiques

- La Grande Mulette

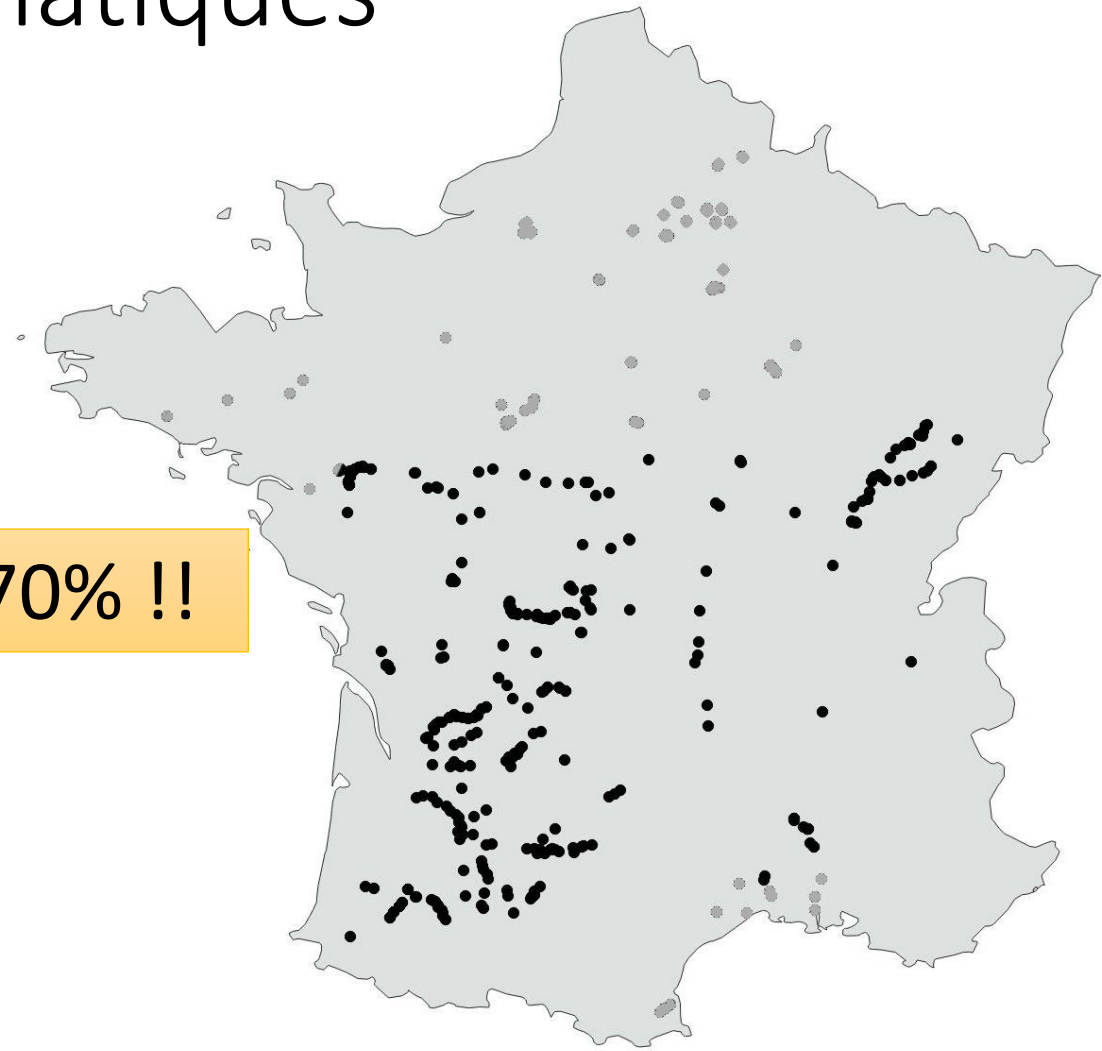


Quelques espèces emblématiques

- La Mulette des rivières

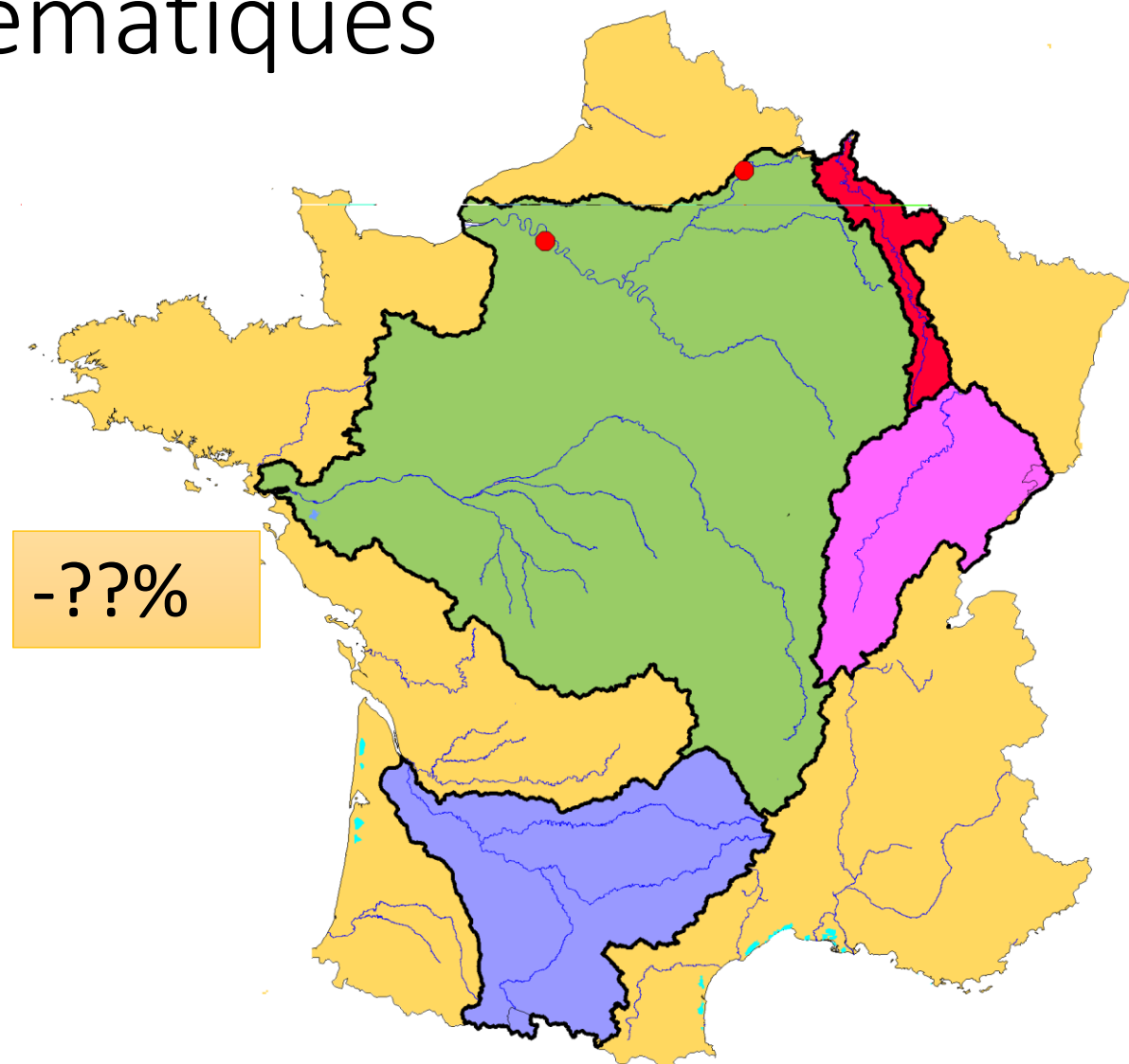
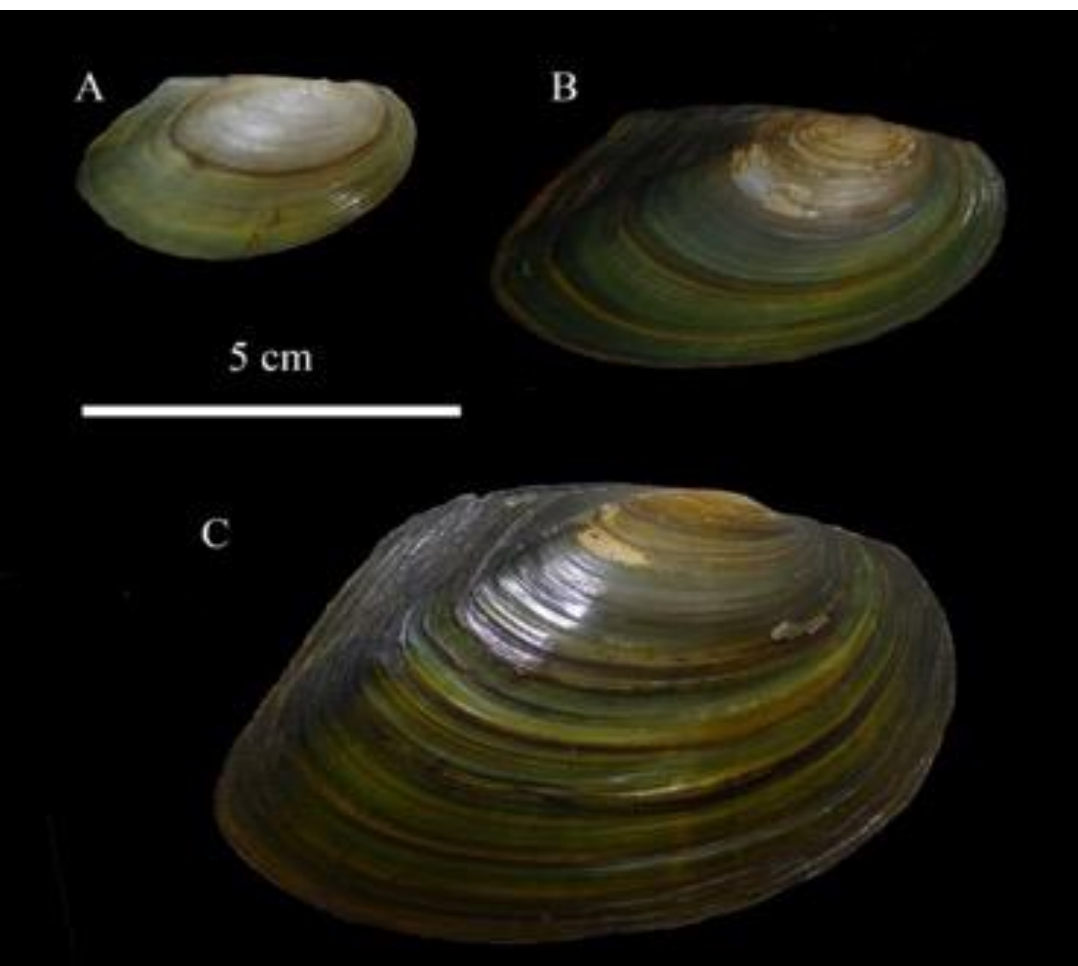


-70% !!



Quelques espèces emblématiques

- L'Anodonte comprimée



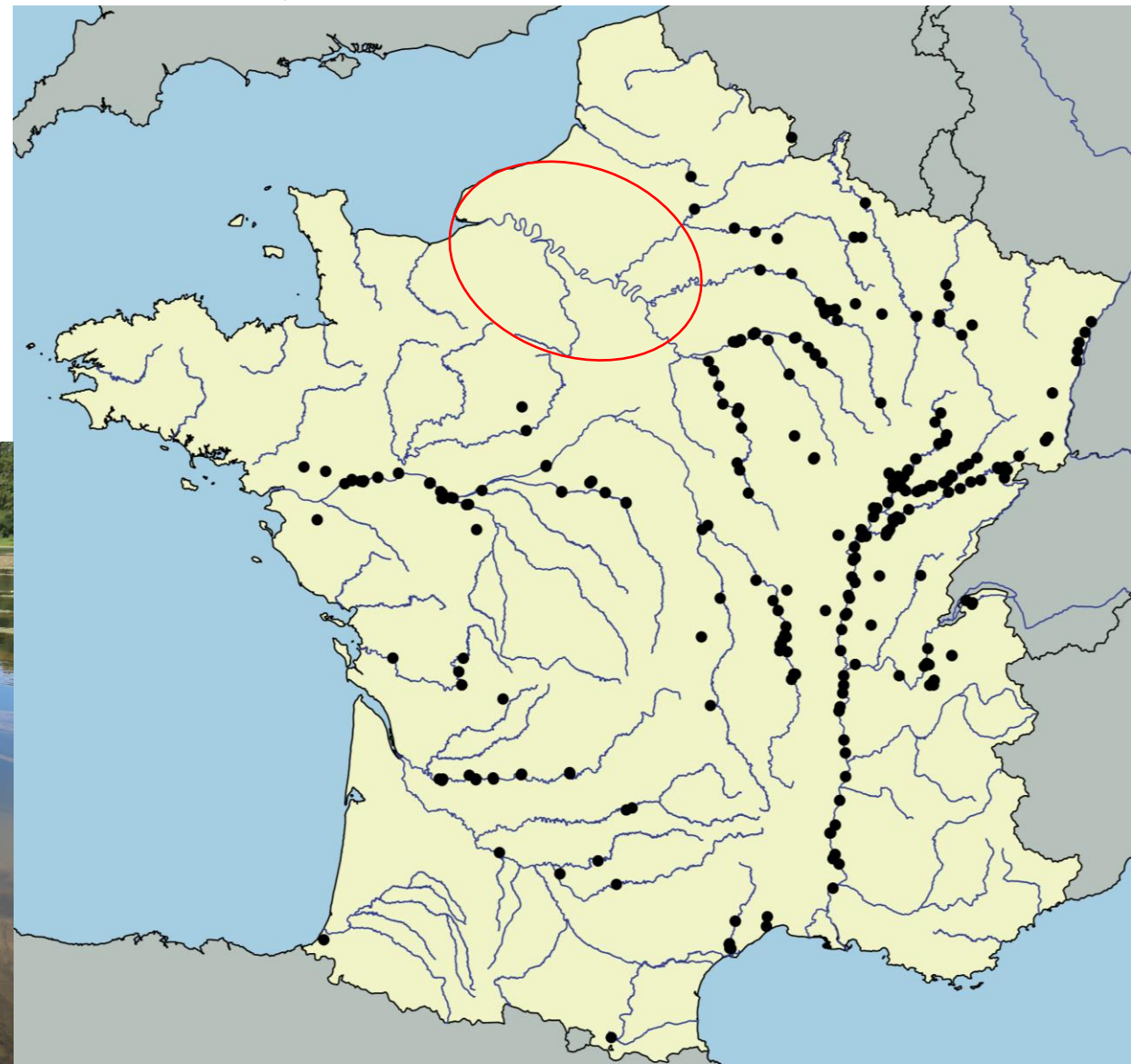
Quelques espèces emblématiques

- La Pisidie des lacs



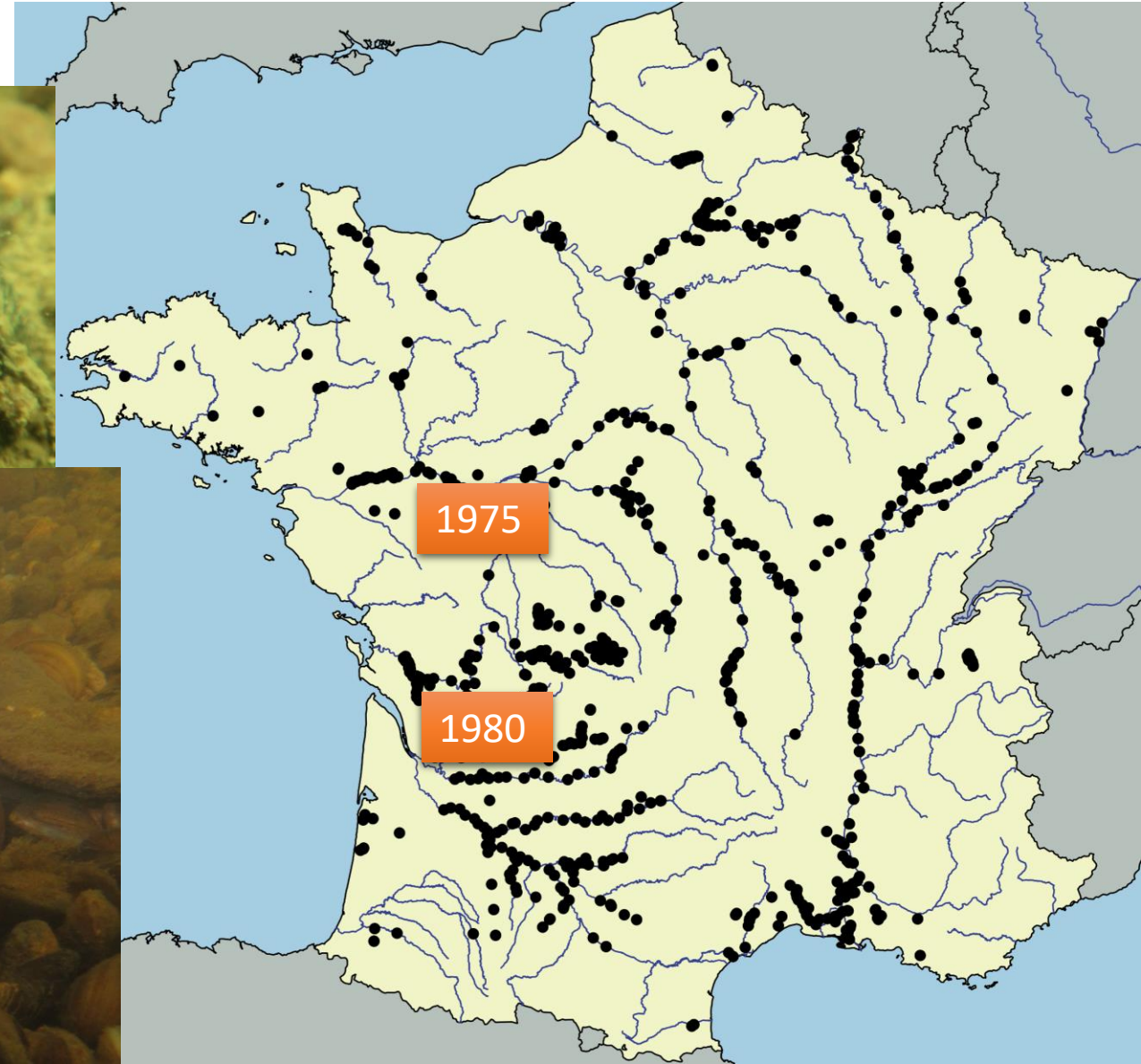
Quelques espèces emblématiques

- La Pisidie des rivières



Les envahissantes

- Les Corbicules



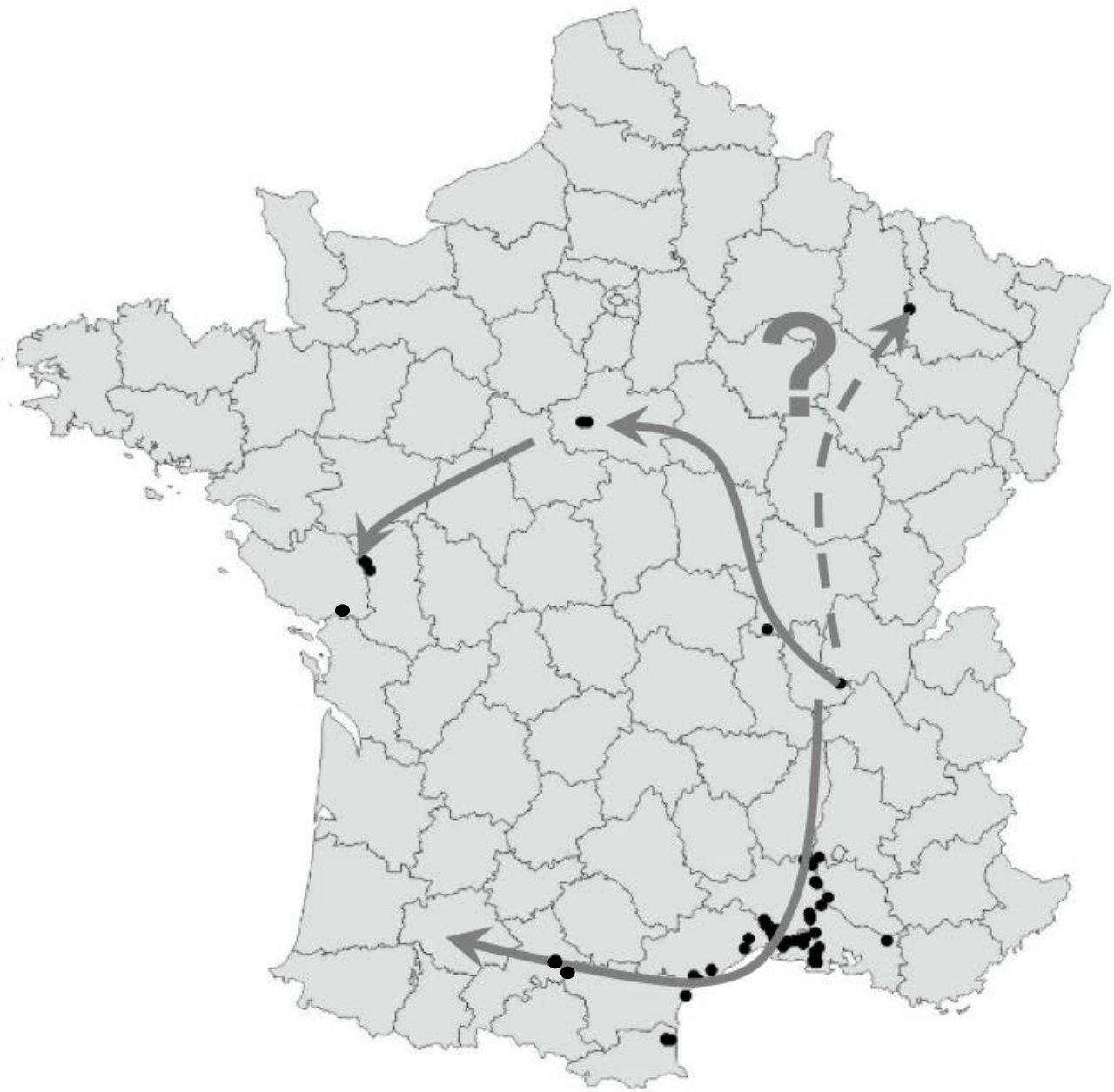
Les envahissantes

- La Moule zébrée



Les envahissantes

- L'Anodonte chinoise



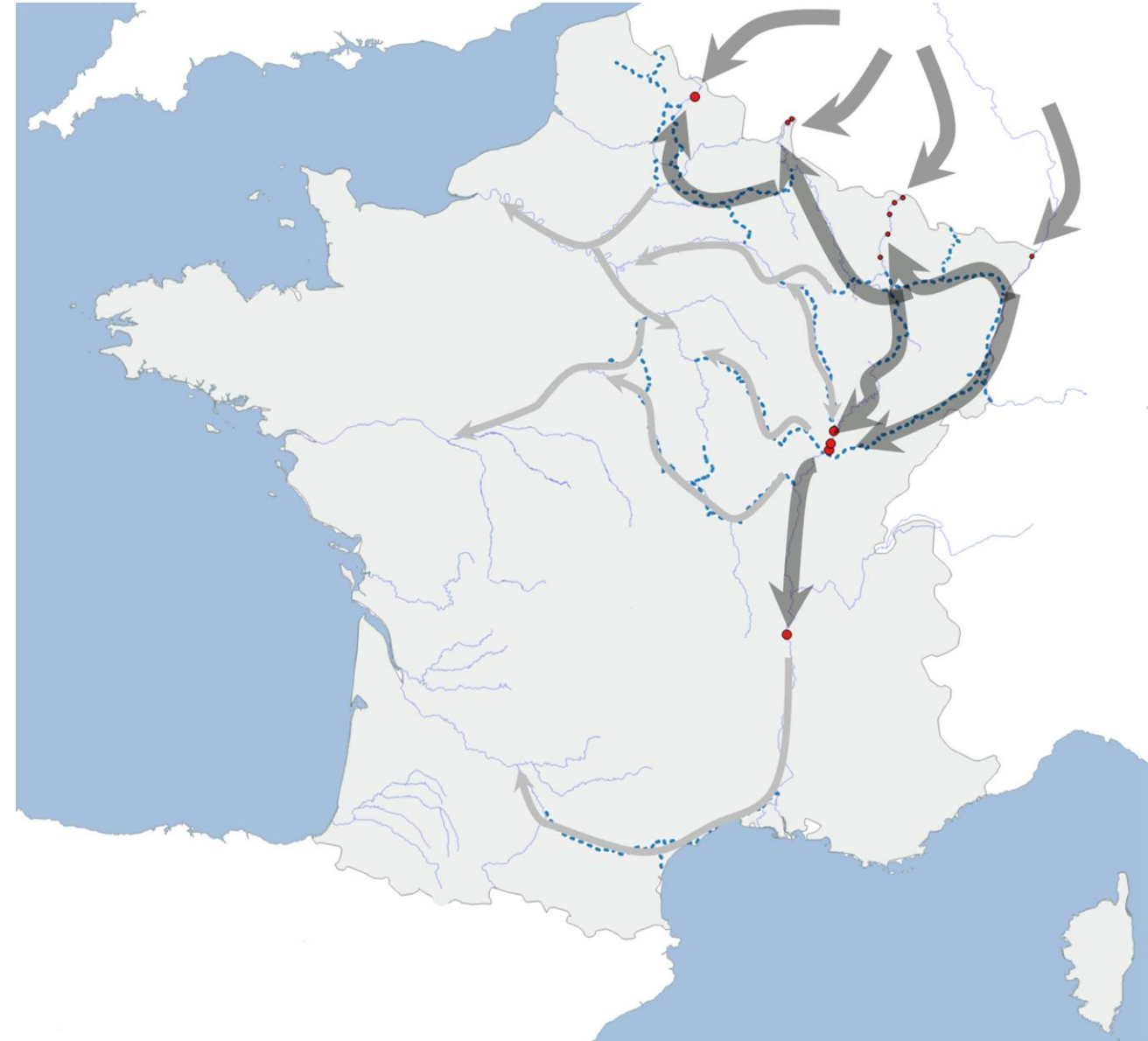
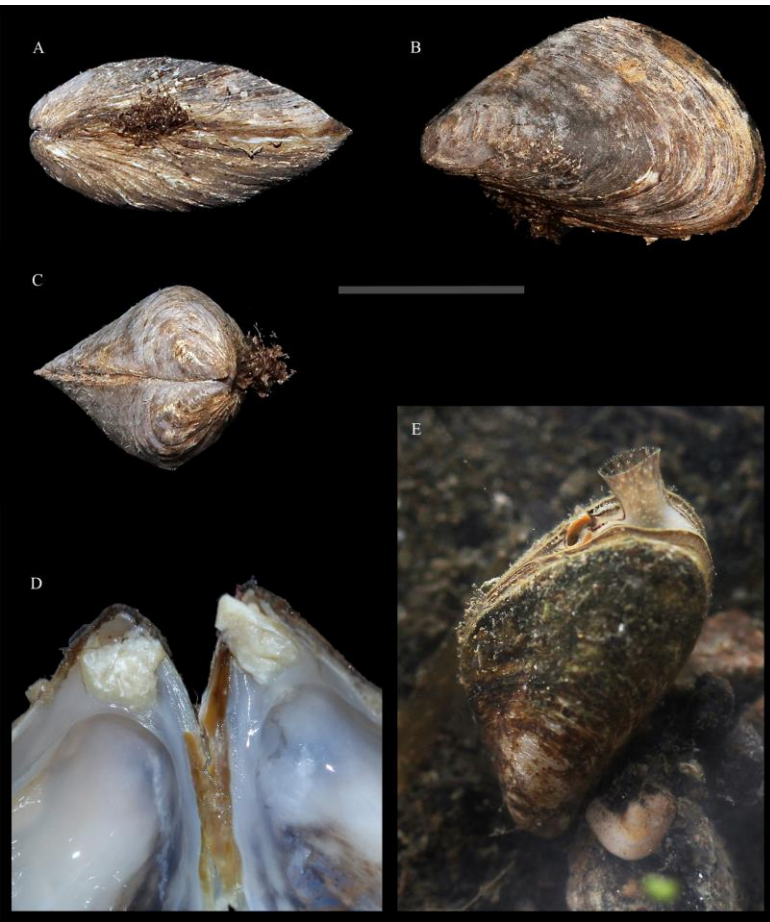
Les envahissantes

- L'Anodonte chinoise



Les envahissantes

- La Moule quagga



Collection
Inventaires & biodiversité

Naiades et autres mollusques bivalves d'eau douce de France

Vincent Prié



Biotope Éditions
Publications scientifiques du Muséum